

മാകുന്ന ഇൻഡോ-കണേഷ്യൻ നയതന്ത്രം: ഒമ്പലോകനം

1 ജനുവരി 2024

വില ₹ 25

ജന്മാനുകരളി

WAKAIRALI Monthly

കേരള ഭാഷാ ഇൻസ്റ്റിറ്റ്യൂട്ട് പ്രസിദ്ധീകരണം

സ്റ്റാമ്പുമാർ ചിന്താധാരയിലെ നിയന്ത്രണ രേഖകൾ



വിജ്ഞാനാധിഷ്ഠിത
 സമ്പദ്വ്യവസ്ഥയുടെ സാധ്യതകളും
 കേരള വികസനത്തിന്റെ ഭാവിയും

മുതലമ്പലം



വി. കൃഷ്ണവാരിയർ
പക പത്രാധിപർ

വിജ്ഞാനകൈരളി

കേരള ഭാഷാ ഇൻസ്റ്റിറ്റ്യൂട്ട് പ്രസിദ്ധീകരണം

ജനുവരി 2024 വാല്യം 56 ലക്കം 1 വില ₹ 25, തിരുവനന്തപുരം

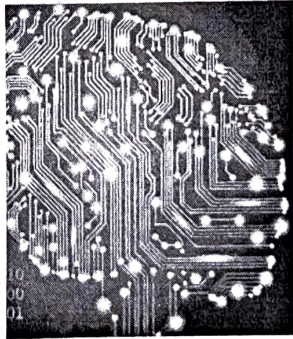
January 2024 Vol 56 No 1 Price ₹ 25, Thiruvananthapuram

കൈ സത്യഗ്രഹത്തിൽ ഡോർ വഹിച്ച പക്ഷി ഷിജു കെ.	14
ഹസ്സൽ സിയുടെ പുതിയ മാനം ന നാരായണൻ	20
രാമചന്ദ്രൻ: തിയെ ധ്യാനിച്ച കവി ശ്രീ കെ	24
രാജ ഭാഷാധിനിവേശം നാടൻ (മാത)ഭാഷയിൽ സിനമോൾ തോമസ്	29
ഷയ പദ്ധതി: നേട്ടങ്ങളും വെല്ലുവിളികളും ആശാലക്ഷ്മി ബി. എസ്	40
ലാകുന്ന ഇൻഡോ-കനേഡിയൻ തന്ത്രം-ഒരവലോകനം സന്തോഷ് മാത്യു	45
ശീശവീഥിയിലെ ദർശനമുദ്രകൾ നട്ടവട്ടം ഗോപാലകൃഷ്ണൻ	50
ഫിരവികസനം: ആശയസൂചനകൾ ഉമാജ്യോതി.വി സുനിൽ കമാർ എസ് മേനോൻ സന്തപ് എസ്	60
നിയ അക്ഷാഃശങ്ങളിൽ ണ്ടത്തുന്ന കഥകൾ ജയകമാർ എസ്.എസ്.	64
നവീകരണയുടെ അർത്ഥവും വ്യാപ്തിയും വത്സലയുടെ കഥകളിൽ സുധീഷ് സാം എസ്.വി.	70
രവിതാംകൂർചരിത്രം പയാളകവിതയിൽ ശ്രീ ആർ.പി.	75
സ്തുകപരിചയം	82



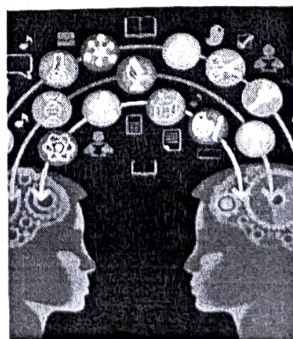
ഇന്റർസെക്ഷനാലിറ്റി;
ചരിത്രം, വർത്തമാനം, വ്യവഹാരം
ഡോ. രോമ രാജ്
05

വ്യത്യസ്ത സാമൂഹിക സാംസ്കാരിക
വിഭാഗങ്ങളിൽ പെട്ട ജനതയുടെ
വ്യത്യസ്ത അംഗീകരിച്ചുകൊണ്ടുള്ള ഹൈന്ദവ
ലോകക്രമത്തെ പറ്റി ചർച്ച ചെയ്യുന്ന ലേഖനം.



പോസ്റ്റ്ഹ്യൂമൻ ചിന്താധാരയിലെ
നിയന്ത്രണ രേഖകൾ
ബിജോയ് ഡാനിയേൽ
ഡോ. നർസിൻ എ.
33

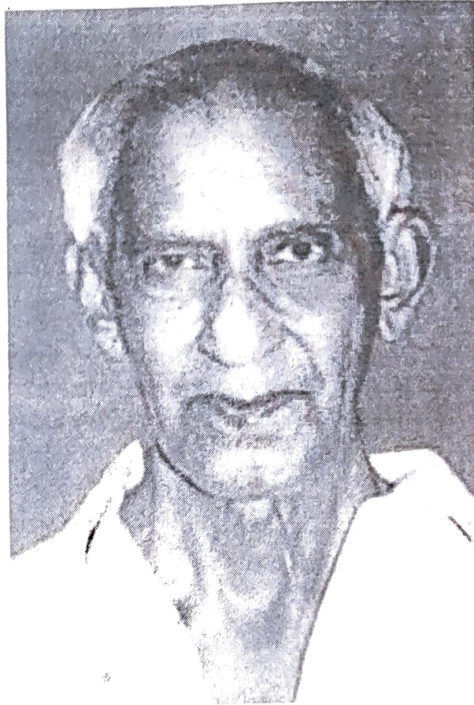
മനുഷ്യന്റെ സമ്പൂർണ്ണ മേധാവിത്തത്തിൽ
നിന്നു മാറി നിയന്ത്രണങ്ങൾ നഷ്ടപ്പെട്ട
കൊണ്ടിരിക്കുന്ന ആധുനിക കാലഘട്ടത്തിന്റെ
നിയന്ത്രണരേഖകളെപ്പറ്റിയുള്ള ചിന്ത



വിജ്ഞാനാധിഷ്ഠിത
സമ്പദ്വ്യവസ്ഥയുടെ സാധ്യതകളും
കേരള വികസനത്തിന്റെ ഭാവിയും
ഡോ. കെ.പി. വിപിൻ ചന്ദ്രൻ
ഡോ. സന്ധ്യ പി.
53

സമ്പദ്വ്യവസ്ഥയുടെ നട്ടെല്ലാകുന്ന
വിജ്ഞാനാധിഷ്ഠിത ആശയങ്ങളുടെ
സാധ്യതകൾ വിലയിരുത്തുന്ന ലേഖനം

വിജ്ഞാനകൈരളിയിലെ ലേഖനങ്ങളിൽ പ്രകടിപ്പിക്കുന്ന അഭിപ്രായങ്ങളുടെയും ആശയങ്ങളുടെയും ഉത്തരവാദിത്വം ലേഖകർക്കായിരിക്കും.
അവ കേരള ഭാഷാ ഇൻസ്റ്റിറ്റ്യൂട്ടിന്റെയോ ഗവൺമെന്റിന്റെയോ ഔദ്യോഗികാഭിപ്രായമായിരിക്കാത്തതല്ല. - എഡിറ്റർ



ആർ രാമചന്ദ്രൻ

ആർ രാമചന്ദ്രൻ: പ്രകൃതിയെ ധ്യാനിച്ച കവി

ഡോ. ശുഭ കെ

പ്രകൃതിയുടെ മുന്നിൽ ധ്യാനമഗ്നനായി നിൽക്കുന്ന മുഹൂർത്തങ്ങളാണ് എന്റെ ജീവിതത്തിലെ ഏറ്റവും വലിയ ധന്യതകൾ. ശൈശവവും പിൻകാലത്ത് അനധ്യായവേളകളും പ്രകൃതിമനോഹരമായ ഗ്രാമങ്ങളിലാണ് ഞാൻ ചെലവഴിച്ചത്. എനിക്ക് പ്രകൃതിയോടുള്ള കടപ്പാട് നിറഞ്ഞകണ്ണോടെ പ്രകൃതിയുടെ കാൽക്കൽ വീണ് ഏറ്റുപറയണമെന്ന് പലപ്പോഴും തോന്നിയിട്ടുണ്ട്. (2017-2018)

താമരത്തിരുത്തി എന്ന ഗ്രാമത്തിലെ വിശാലമായ പറമ്പിന്റെ ഒത്ത നടുക്ക് മുത്തച്ചന്റെ വീട്ടിൽ ബാല്യകാലം കഴിച്ചുകൂട്ടിയതിനെക്കുറിച്ച് പി. എം. നാരായണനുമായി നടത്തിയ അഭിമുഖത്തിൽ കവി ഓർത്തെടുക്കുന്നത് ഇങ്ങനെയാണ്. കിഴക്കുഭാഗത്തെ വയലിന്റെ നടുവിലൂടെ പാടുപാടി ഒഴുകുന്ന ചെറിയ തോടും തെക്കു കിഴക്കുഭാഗത്തെ ശ്രീകൃഷ്ണക്ഷേത്രത്തിനു പിന്നിലുള്ള ശ്യാമായമാനമായ തോപ്പുകളും വീടിന്റെ പടികടന്നാൽ പടിഞ്ഞാറുഭാഗത്ത് വൻകാടിനെ ഓർമ്മിപ്പിക്കുന്ന അനേകമേക്കർ വിസ്താരമുള്ള മാവിൻതോപ്പും തൊട്ടടുത്തുള്ള ഞാവൽ തോപ്പും കവിയായ രാമചന്ദ്രന്റെ ബാല്യഭാവനകളെ ഉദ്ദിപിപ്പിച്ചു. വയൽപരപ്പിനപ്പുറം ഉദിക്കുകയും മാവിൻതോപ്പിനപ്പുറം അസ്തമിക്കുകയും ചെയ്യുന്ന സൂര്യനും തോപ്പിൽ നിന്നിറങ്ങിവരുന്ന സന്ധ്യയും ആർ. രാമചന്ദ്രന്റെ കവിതകളിൽ വിടാതെ സ്ഥാനം പിടിക്കുന്നതങ്ങനെയാണ്.

വയലുകൾക്കപ്പുറം വാകപുത്ത വഴിയിലുടഞ്ഞിമറഞ്ഞുപോയി ചിറകു കടയുന്ന തെന്നലാറ്റിൻ കരയിലെ വെള്ളിലത്തോപ്പിനുള്ളിൽ ഇരുളിനെക്കാത്തു കിടക്കുമായിൻ കരിനിഴലറിയാതാറുകുമായി. കരളോർക്കുമേതോ പുരാണശോക-കഥ പോലിശ്ശ്യാമളഭ്രമി കാണൂ. എന്ന് 'പ്രലോഭന'ത്തിലും

കരിനീലപ്പക്കൾ വാടിവീഴുമി വയലിൽ പുതു മണ്ണിൻ മണം നുകർ നന്മത്തരായ് നവരത്ന ഹയങ്ങൾ പോൽ കൂത്താടി, പന്നു പോം വാസരങ്ങൾ തൻ വഴിയിൽ കൂടി താരകത്തിനെത്തേടി നടന്നേൻ എന്ന് 'എന്റെ കഥ'യിലും ആ ബാല്യകാല സ്മാരങ്ങളുടെ ഭാവത്തകമായ ചിത്രണമുണ്ട്.

ചക്രവാളത്തോളം വ്യാപിച്ചുകിടക്കുന്ന വയലുകളിലേക്ക് നോക്കി ഏറെ സമയം ചെലവഴിച്ച കവി, രാത്രികാലങ്ങളിൽ ചൂടും കത്തിച്ചുവയൽവരവിലൂടെ നടക്കുന്ന പാമ്പരെക്കുറിച്ച് ഭാവന നെയ്യു എത്തിനോ വേണ്ടിയുള്ള ആ യാത്രയിലെ നിമുദ്രത കവിയെ സ്വപ്നദർശകനാക്കി. ഈ കാണുന്നതൊന്നുമല്ല സത്യമെന്നും അതിനപ്പുറത്ത് എന്തൊക്കെയോ ഉണ്ടെന്നുമുള്ള തോന്നൽ പ്രകൃതിയുടെ പുനർദർശനത്തിന് കവിയെ പ്രാപ്തനാക്കി. കണ്ടതിനപ്പുറത്ത് കാണാത്തതെന്നോ ഉണ്ടെന്ന തോന്നൽ ശക്തിപ്പെടുത് ഗ്രാമപ്രകൃതിയിൽ നിന്നാണെന്ന് രാമചന്ദ്രൻ തന്നെ ഏറ്റുപറയുന്നുമുണ്ട് (ടി. പു. 205)

ആർ രാമചന്ദ്രന്റെ കവിതയുടെ ആത്മാവിനെക്കുറിച്ചുള്ള അന്വേഷണം അദ്ദേഹത്തിന്റെ കവിതയിലെ പ്രകൃത്യവബോധത്തിൽ നിന്നാരംഭിക്കണമെന്ന് ചുരുക്കം.

ഇരുട്ടും ദുഃഖവും അമാവാസിരാത്രികളിൽ കവിയുടെ വീടിനു മുന്നിലുള്ള വയൽപ്പുരപ്പ് അപാരമായ തമസ്സിന്റെ ലോകമായി മാറുന്നു. ഇരുട്ടിൽ കന്നിനുമുകളിൽ ആകാശം മുട്ടിനിൽക്കുന്ന ഒരു അതികായരൂപം ദുഃഖമൂർത്തിയായ ദൈവമായി അവസ്ഥാനം ചെയ്യുന്നു. കന്നിനൊഴെ നിവർന്നുകിടക്കുന്ന ഗ്രാമഭൂമിയും അതുപോലെ നിത്യദുഃഖിയായി കാത്തുനിൽക്കുക

മുൻപ്, ശോണരശ്മി എന്നീ കവിതകൾ
പ്രകാശം നിത്യദുഃഖിതനായ ദൈവം, നിത്യ
യ ഭൂമി എന്നീ ചിരസ്ഥായികളായ സങ്ക
ഹിതം താലോലിക്കുന്നതായി മനസ്സിലാ

പാഠം വാനം?
കർക്കരനാ

കൾ?
ചോദ്യത്തോടെയാണ് 'ശോണരശ്മി'
നന്നത്. നിത്യതയുടെ ആത്മാവിലുൾക്ക
ദുഃഖിതനാപ്പോലെ വെളിച്ചംവീണലിഞ്ഞ
ത്തിന്റെ തടത്തിൽ ആരോ ആരെയാ
ടിക്കുന്നു. ഇതിനു സമാന്തരമായി വ്യോമ
സ അഭംഗമൗനവും അവിടെ നിറഞ്ഞു
യാണ്. ചിരന്തനമായ ദുഃഖം ഒരു ശോണ
വിലകൊള്ളുന്നു. കതി കൊള്ളുന്ന കാലം
ത്തിന്റെ പ്രത്യക്ഷരൂപം തന്നെയോ
പിടി തലതാഴ്ന്നിരിക്കുകയും ചെയ്യുന്നു.
ം ദൈവത്തിന്റെയും ദുഃഖം മനുഷ്യാത്മാ
പടർന്നുകയറുന്നതിന്റെ സ്വാഭാവികത
പ്രകാരം കവിത അനുഭവിപ്പിക്കുന്നുണ്ട്.
പാഠദൃശ്യസന്ധിയിലായി കൈകൾ നീട്ടി
കൊണ്ട്.

നന്നത് ആത്മാവിലെ ഞാൻ
കന്നേൻ
പാഠദൃശ്യസന്ധിയിലായി
നീട്ടുന്നേൻ (ദുഃഖമുൾക്ക
ന്റെ ദുഃഖം ഭർത്തുനിരാകൃതയായ സ്ത്രീയുടെ
മാണെന്ന് പറയുന്നുണ്ടവിടെ. പ്രണയ
ഷ്ഠലതയാണ് ദുഃഖത്തിന്റെ അടിസ്ഥാന
തിരിച്ചറിവിലാണ് ഈ തമോവിവരണം
ടയുന്നത.

കാരത്തി-
തയിൽ
ലെ
നമാം ദുഃഖത്തിൻ സത്യം
മമകാന്തതയിൽ

ക, നിന്നെ
ന്നേൻ
ദിവ്യദുഃഖത്തിന്റെ നിഴലിൽ ആ സത്യമ
ാഷ്യാത്മാവിന് സാധിക്കുന്നതായി കവി
ന്ന.

മാം
ാലം
ളമാം
ം
പുതി തേടി
മിസ്സർലിലയിൽ

നിന്നഴൽ നിഴലിരക്ക
ഹാ, പഴിപ്പു ഞാൻ നിന്നെ.

വാനം പാഠം ദുഃഖമുൾക്കായി നിലകൊ
ൾകെ അഴലിന്റെ നിഴൽ ഓരോ മനുഷ്യനിലും വ്യാ
പിക്കുന്നത് നിസ്സംശയമായ തടാകത്തിൽ താമര
മൊട്ടുകളെപ്പോലെ തൊഴു കൈകളുമായി
നിലകൊള്ളുന്ന കവിചിത്തം കണ്ടറിയുന്നു.

രാമചന്ദ്രൻ കവിതയിൽ സർവ്വവ്യാപിയായി
നിലകൊള്ളുന്ന ഇരുട്ട് പക്ഷേ, ശൂന്യതാവാദത്തി
ലേക്ക് കൂപ്പുകുത്തുന്ന ഒന്നല്ലെന്നും ഇതോടൊപ്പം
തിരിച്ചറിയേണ്ടതുണ്ട്. വെളിച്ചവും സന്ധ്യയുമായി
കൂട്ടിപ്പിണയുന്ന ഇരുട്ടാണ് രാമചന്ദ്രൻ കവിതകളുടെ
വ്യതിരിക്തത. ഇക്കാര്യം കൂടുതൽ വിശദീകരണമർ
ഹിക്കുന്നു.

സാഹസ്യശോഭയുടെ കവിത

സന്ധ്യയുടെ സൗന്ദര്യത്തെ ഇത്രമേൽ അനുഭവി
തിക്ഷ്മയായി വിവരിക്കുന്ന മലയാള കവിത വേറെ
കാണാൻ പ്രയാസമാണ്.
വയലുകൾക്കപ്പുറം വാകപ്പുത്ത
വഴിയുല്പാദനമിറങ്ങുപോയി- പ്രലോഭനം

വാടിയ ചെമ്പകപ്പുക്കൾ പോലന്തികൾ
വിണറങ്ങിട്ടുമെന്നുള്ളിൽ-വഞ്ചിതൻ
പഴകാ പൂലമ്പുമ്പോൾ
മറവിയിൽ പെട്ട നാട്ടു മുതു-
മുത്തശ്ശി പോലന്തി
കനിഞ്ഞിരിപ്പു- 'എന്റെ നാട്'

സാന്ദ്രനിലമാമൊര
മനമായ്
നിറഞ്ഞു നിന്നിട്ടുമിസ്സസ്യ - 'പ്രവാസികൾ'

ഇരുട്ടിനും വെളിച്ചത്തിനുമിടയിൽ കാണുന്ന
ശോഭനമായ മാർഗമാണ് സന്ധ്യ. ഭവത്തിനും ശൂ
ന്യത്തിനുമിടയിൽ ക്രമത്തിനും ക്രമരാഹിത്യത്തിനു
മിടയിൽ അവയെ ബന്ധിപ്പിക്കുന്ന സമയമാർഗം.
തന്റെ കരളിനു നേരെ പറന്നെത്തുന്ന സൂര്യകിരണ
ത്തെക്കുറിച്ച് കവി വാചാലമാകുന്ന മുഹൂർത്തങ്ങളുണ്ട്
(സൂര്യകിരണം എന്ന കവിത കാണുക). ഏകാന്ത
തയും ദുഃഖവും വഴി കവി ദൈവവുമായി സമാനത
പങ്കിടുന്നു പോലും

നിയനാദ്യന്തൻ മൃതി ഭീതിയിൽ ചേരും
സ്വപ്നഭൂമിയിൽ നൃത്തം ചെയ്യും
മുശ്വസൗന്ദര്യത്തെ നിന്നയ്ക്കാൻ
കഴിയാത്തൊൻ

എന്ന് സ്വയം ആനന്ദിക്കാൻ കെല്പു നൽകുന്നത്
ധ്യാനാത്മകമായ ഭാവശക്തിയാലാണ്. ബുദ്ധിസ്സ്
യോഗാത്മകതയുടെ അനുഭവസാക്ഷ്യമായി ആർ.
രാമചന്ദ്രന്റെ കവിതകൾ വിലയിരുത്തപ്പെട്ടിട്ടുണ്ട്.
(കെ. രാജൻ : 30- 6- 20023). ശ്യാമസുന്ദരിയുടെ

ഇരുട്ടിനും
വെളിച്ചത്തിനുമിടയിൽ
കാണുന്ന ശോഭനമായ
മാർഗമാണ് സന്ധ്യ
ഭവത്തിനും
ശൂന്യത്തിനുമിടയിൽ
ക്രമത്തിനും ക്രമരാഹി
ത്യത്തിനുമിടയിൽ
അവയെ
ബന്ധിപ്പിക്കുന്ന
സമയമാർഗം.
തന്റെ കരളിനു
നേരെ പറന്നെത്തുന്ന
സൂര്യകിരണത്തെ
കുറിച്ച് കവി
വാചാലമാകുന്ന
മുഹൂർത്തങ്ങളുണ്ട്.

സമൂഹത്തോടും അതിന്റെ പ്രശ്നങ്ങളോടും പുറംതിരിഞ്ഞുള്ള നിൽപ്പ് രാമചന്ദ്രൻ കവിതകളെ പരിമിതപ്പെടുത്തുന്നു എന്ന ആക്ഷേപം ഉണ്ടായിട്ടുണ്ട്. എന്നാൽ കവി ആത്യന്തികമായി ഉന്നയിക്കുന്ന ചില ചോദ്യങ്ങൾ മാനവികതയുടെ പൊരുളിനെ സമഗ്രമായി സ്പർശിക്കുന്നതാണ്.

കണ്ണിലെ തൂങ്ങിനിവേശം കണ്ട് ബുദ്ധന്റെ ചുണ്ടിൽ വിരിയുന്ന അനുതാപാർദ്രമായ പുഞ്ചിരിയെ 'അജന്ത'യിൽ ഒപ്പിയെടുത്ത കവിയാണ് രാമചന്ദ്രൻ. മിഴിയിൽക്കൂടി കരളിൽ തുളച്ചെത്തി കത്തുന്ന വെളിച്ചം നിത്യശിതളതമസ്സിന്റെ മടിത്തട്ടിൽ ശരണം തേടിയെത്തുന്നതിന്റെ ചിത്രവും ഒപ്പം വരയ്ക്കുന്നു. വെളിച്ചം ഇരുട്ടിൽ ലയിച്ചുചേരുന്നതിന്റെ കൽപ്പനാഭാസ്യരമായ ചിത്രം ഒട്ടുമിക്കയിടത്തുമുണ്ട്. വെളിച്ചം കടിച്ച മദാലസയായ ശ്യാമഭ്രമിയാണ് 'ആത്മവിസ്മൃതി'യിലെ കഥാപാത്രം. ഇരുട്ടിന്റെ ധന്യാത്മകതലത്തെ ആവിഷ്കരിച്ച കവിയാണ് ആർ. രാമചന്ദ്രൻ എന്ന പറയുന്നത് അതുകൊണ്ടാണ്. ആത്മദുഃഖത്തെ ലോകദുഃഖമായി പരിവർത്തിപ്പിച്ച ബുദ്ധൻ ഇവിടെ മാതൃകയായി നിലകൊള്ളുന്നു.

പ്രണയവും പ്രകൃതിയും

സമൂഹത്തോടും അതിന്റെ പ്രശ്നങ്ങളോടും പുറംതിരിഞ്ഞുള്ള നിൽപ്പ് രാമചന്ദ്രൻ കവിതകളെ പരിമിതപ്പെടുത്തുന്നു എന്ന ആക്ഷേപം ഉണ്ടായിട്ടുണ്ട്. എന്നാൽ കവി ആത്യന്തികമായി ഉന്നയിക്കുന്ന ചില ചോദ്യങ്ങൾ മാനവികതയുടെ പൊരുളിനെ സമഗ്രമായി സ്പർശിക്കുന്നതാണ്. സമൂഹജീവിയായ മനുഷ്യന്റെ ദൈനംദിന പ്രശ്നങ്ങളല്ല ഇദ്ദേഹത്തെ അലട്ടുന്നത്. നേരെ മറിച്ച് മനുഷ്യൻ എന്തിനിവിടെ വന്നു ? . ഈ നിലാകാശവും പച്ചപ്പുമായി അവനെ ന്താണ് ബന്ധം? എന്തിനാവെൻ സ്നേഹിക്കുന്നത്? എന്നീ ചോദ്യങ്ങൾക്ക് തന്റേതായ രീതിയിൽ ഉത്തരം കണ്ടെത്താനുള്ള പരിശ്രമങ്ങളാണ് കവി തയിലുടനീളം. ചിന്തിക്കുന്ന മനുഷ്യന്റെ ഉത്തരം കണ്ടെത്താനാവാത്ത ചോദ്യങ്ങൾക്ക് പ്രകൃതിയിൽ നിന്നുത്തരം കണ്ടെത്താനുള്ള പരിശ്രമമാണ് അതെന്നും പറയാം. ആത്മവിസ്മൃതിയുടെ ധന്യാത്മ നീമിഷങ്ങളിൽ ചില സമസ്യകൾക്ക് സ്വയം ഉത്തരം കണ്ടെത്താനാകുന്നു. സ്വന്തം ദുഃഖം തന്റെ സൃഷ്ടിയിൽ പ്രതിഫലിപ്പിച്ച ദൈവം സൃഷ്ടിയിലൂടെ ദുഃഖത്തിൽ നിന്ന് രക്ഷനേടാൻ ശ്രമിക്കുന്നു. അതിന്റെ ഒരു അനുകരണമാണ് പ്രകൃതിയിലെ സർവചേഷ്ടകളും എന്നുപറയാം. മനുഷ്യന് അതിനെ മറികടക്കാനുള്ള ഒരേയൊരു മാർഗം സ്നേഹബന്ധങ്ങൾ നിലനിർത്തൽ ആണെന്നതാണ് കവിഭാഷ്യം. പ്രകൃതിയിൽ അതിന്റെ ദൃഷ്ടാന്തങ്ങൾ ഓരോന്നും കവി കണ്ടെത്തുന്നു 'പൊൻകിളി' എന്ന കവിതയിൽ

മധുരാഭിലാഷമൊന്നെന്നിലിറ്റിനാൾ
മദിരാക്ഷി പോയിട്ടും നേരം!
പുരമോദം പുണെന്റെ എത്തിലതിനെ ഞാൻ
പരിലാളനം ചെയ്തു പോന്നേൻ
കളിയായ് തലോടിയൊന്നമ്മ വരക്കണ്ടും പൊൻ
കിളിയായതെന്നിൽ വളർന്ന

എന്ന് സ്നേഹാഭിലാഷങ്ങളെ പൊൻകിളിയായി എത്തിൽ സൂക്ഷിക്കാൻ കവി വെമ്പുന്നു. 'പരിത്യക്തൻ' എന്ന മറ്റൊരു കവിതയിലാവട്ടെ ആത്മാവിൽ പ്രണയാർദ്രമായി എത്രയോവട്ടും മുട്ടിവിളിക്കുന്ന

സംഗീത വീചികളെക്കുറിച്ചാണ് വിവരണം.

മുട്ടി വിളിച്ചിരുന്നാത്താവി,ലൈത്രയോ
വട്ടം മധുരമായ് സംഗീതവീചികൾ
സുന്ദരനും ചെയ്തി,തവയിലീ വൃദ്ധയാം
മന്നിന്റെ യാവനചൈത്രലഹരികൾ.
തുമണം പൂക്കളിൽ ചേർത്ത പുരാതന -
പ്രേമ കഥകൾ തൻ കോരിത്തരിപ്പുകൾ,
അബ്ബികൾക്കപ്പുറം ചന്ദ്രിക പാടിട്ടു-
മല്ലരോഭ്രമിതന്നജ്ഞാതം ശംഗികൾ

'മാർഗദർശകൻ' എന്ന മറ്റൊരു കവിതയിലു വട്ടെ

പച്ചില ചാർത്തിൻ നിഴലും
പാറിക്കളിച്ചെത്തിന കളിർ കാറ്റും
ചുംബിച്ചു വിളിച്ചുരവാ ?
അറിവി,ലുണർന്നേൻ ഞാൻ.

ചിരിച്ചു കിടക്കയാ-
ണാതിര നിലാവുതൻ പുമണിക്കലയൊ-
ന്നെൻ കരളിൻ മണി മച്ചിൽ,
ദേവ കന്യതൻ കിനാവന്റെ
നഗ്നസൗന്ദര്യം പോലെ

എന്ന് കരളിന്റെ മണിമച്ചിൽ ചിരിച്ചു കിടക്കുന്ന ആതിരനിലാവിന്റെ പുമണിക്കല കാണിച്ചുതരുന്നു. പക്ഷേ, കിളിക്ക് ചിരകമുളയ്ക്കാത്തതും ആത്മാവിൽ തട്ടിവിളിച്ച സംഗീത വീചിക്ക് വല്ലകിസ്മർശം ലഭിക്കാത്തതും നിലാവിന്റെ മൃശ്യാതയിൽ ഉറങ്ങിപ്പോയതും അനിവാര്യമായ ചില സങ്കടങ്ങളാണ്. അവയെ മറികടക്കാനായെങ്കിൽ -അതൊരു പ്രതിക്ഷയാണ്.

നോവുന്നിതെൻ മന; മാർഗ്രമാമേതൊരു
ഭാവന നൽകമവക്കിനി ലാളനം
-പരിത്യക്തൻ

എന്ന് വിതുമ്പലോടെ കവിത അവസാനിക്കുമ്പോൾ ആർദ്രമായ ഒരു ഭാവനയ്ക്ക് ആത്യന്തിക ദുഃഖങ്ങളെ മറികടക്കാൻ കഴിയുമെന്ന സൂചനയുണ്ട്. പ്രകൃതി നൽകിയ ദുഃഖത്തിന് പ്രകൃതിയിൽ നിന്നു തന്നെ പ്രതിവിധി തേടാം എന്ന ഒരു ഉറപ്പ് കവിത നൽകുന്നു. മാനവികതയുടെ സുന്ദരനും രാമചന്ദ്രൻ കവിതകളിൽ മുഴങ്ങുന്നത് സൂക്ഷ്മശ്രോത്രങ്ങൾക്ക് അനുഭവവേദ്യമാകുന്നു.

ആവിഷ്കൃതി നേടുന്ന മുർത്തബിംബങ്ങൾ

നിലാവ് പെയ്യുന്ന നിശിഥങ്ങളെയും ദാഹിച്ചുവരുന്ന വെയിലുകളെയും എന്നുവേണ്ട പ്രകൃതിയിലെ ഋതുഭേദങ്ങളെയും മുഷ്ടമർത്തവ്യതിയാനങ്ങളെയും ഇമവെട്ടാതെ നോക്കിനിന്ന് അനന്തമായ അനുഭൂതികൾ നെയ്തുകൂട്ടിയ ഈ കവി അനുഭൂതികളെ കേവലമായി വിവരിക്കുകയല്ല മുർത്തബിംബങ്ങളിലൂടെ ആവിഷ്കരിക്കുക മാത്രമാണ് ചെയ്തത്. കവിത എഴുതിയത് മുഴുവൻ മനസ്സിലാണ്; കാഴ്ച

ലേക്ക് പകർന്നുള്ള എന്ന് ആർ രാജ സംബന്ധിച്ചതികളും വാസ്തവമായ പ്രസ്താവനയെ ഇഴകിറി പരിശോധിക്കുമ്പോൾ തിരമാകുന്ന കരേ ഭാവമുദ്രകൾ കാണാം. മൂലം ഡൈഷണറികളും വൈകാരികവുമായ വിംബങ്ങളും ഇടയിടയിൽ കാണാം. വൈയക്തികമായ അഭിരുചികളുടെയും ദിവ്യവൃത്തിയുടെയും തെളിവുകളായി അവ മിക്കുന്നു.

രാമചന്ദ്രന്റെ കാവ്യലോകത്ത് പൂർണ്ണ കാവ്യവിംബങ്ങളെ ഉൾനിർത്തി പട്ട വാസുദേവൻ നായർ പുറപ്പെടുവിച്ച മൂലം ശ്രദ്ധേയമാണ്. വ്യോമമൗനത്തിലുൾക്കൊള്ളാൻ വർണ്ണനാടങ്ങൾ തെടിപ്പായ യാലും കിനാവോ കിളിയോ ആയാലും മാത്രമായ അർത്ഥം കൊണ്ട് സ്വകാര്യമായ പ്രതികങ്ങളാണവ. കവിതയുടെ പാഠനോ കവിയുടെ പ്രതികലോകം, സാംപ്രദായം, വിശ്വാസപ്രമാണം എന്നിവയ്ക്ക് നീനോ ഇത്തരം പ്രതികങ്ങളുടെ അർത്ഥം കൃത്യമായി കണ്ടെടുക്കപ്പെട്ടിട്ടില്ല. (2015-9). കാലത്തിലൂടെയുള്ള യാത്ര, അനന്തമായ പ്രതിക്ഷ, കാത്തിരിക്കലോടൊപ്പമുള്ള ആഭിമുഖ്യം, തീവ്രമായ തന്മയമായ അന്വേഷണം തുടങ്ങി കവി കക്കാർ ഉദ്ദേശിച്ച അവസ്ഥാന്തരങ്ങളെല്ലാം നായ പ്രകൃതി ചിത്രങ്ങളാക്കി കവിതയിൽ ഉൾക്കൊള്ളിച്ചു. വില്യംബ്ബെക്കിയുടെയും ടി.എസ്.എലിയുടെയും വിംബാവലികൾ ആർ. രാമചന്ദ്രനെ പ്രകൃതികളാകാമെങ്കിലും നെത്രയുടെ കവിതയ്ക്ക് കവിയെ ഏറെ ആകർഷിച്ചിരുന്നുവെന്ന് കവിതയുടെ ആകർഷിച്ചിരിക്കുന്നുവെന്ന് തീർത്ത കവി പ്രകൃതിയുടെ സ്വരത്തിന് തോർത്തീരുന്നു. മണൽപ്പുരപ്പിൽ തെളിഞ്ഞ വെള്ളാരകല്ലുകൾ നോക്കിനിൽക്കാൻ തയ്യാറെടുത്ത രാമചന്ദ്രനും മോഹിച്ചിരിക്കാം.

**കാവ്യവെള്ളാരകല്ലു ഞാൻ
പുഴ
സെമിനാലായിരുന്നു
നട വയറ്റുപോ-**

നടവയറ്റുള്ളത് എന്ന് ഈ കവി തന്നെ പരിഭട്ടത്തിയിട്ടുണ്ടല്ലോ (അലസതയോട്) മിനുത്ത വെള്ളാരകല്ലുപോലെ തെളിവുപുറം വി പ്രകൃതിയിൽനിന്ന് കണ്ടെടുക്കുന്ന ഉപമകൾ. കവിതകളിൽ മികവുറ്റതെന്ന് സ്വയം പ്രകാശമാകുന്ന 'കൃതജ്ഞത'യിൽ കവിയുടെ ചിലർ പരാമുഷ്ടമാകുന്നു. ബാല്യഭാവനയെ ഉദ്ദേശിച്ചാൽ വിശ്വസ്യമായിട്ട് ചൈത്രസന്ധ്യയുടെയും പുന്നിലാവും കാണുന്നതും സന്ധ്യയുടെയും സ്മരണയുണ്ട്. കരളിൽ കൊമ്പിക്കളിപ്പിച്ചുവർണ്ണിക്കലിയും വെൺമലർപ്പാറ്റകളും വർണ്ണചിത്രക വിശ്വസ്യ. കവിയുടെ ഇപ്പോഴും

പരാനങ്ങളിൽ പ്രസിദ്ധമായ കണ്ണാണിപ്പുറം കണ്ണിൽ കരുകാതി വിടർത്തി നിൽക്കുന്നു. (മലയാളത്തിലെ മറ്റൊരു കവിതയ്ക്കും കണ്ണാണിപ്പുറം ഇങ്ങനെ ചിത്രീകരിച്ചിരിക്കുന്നില്ല) കണ്ണിപ്പുറത്തെ പൂക്കളോടും മരങ്ങളോടും കവി ഏറെനേരം സമുപേക്ഷിക്കുന്നതായി രാമചന്ദ്രൻ കവിതകൾ പരിശോധിച്ചാൽ മനസ്സിലാകും. മുൾപ്പുടർപ്പിനുള്ളിൽ നിന്നെത്തി നോക്കിപ്പോകുന്ന പൂക്കൾ, കലിത്തുള്ളിയലറും കരിമ്പനച്ചാർത്തുകൾ, സ്വപ്നഭൂമിയിലെ കൊന്നപ്പക്കൾ, വാക്യപരമ്പരകൾ, ഞാവൽപ്പുഴത്തിന്റെ തടികൾ ഇതെല്ലാം അവിടെയുണ്ട്. കരളോടെ പൂക്കളുമായ കൊച്ചുനൂൽത്തൂടെ കരിമ്പലക്കണ്ണുകളെ ഓർമ്മിച്ചു കൊണ്ടേയിരിക്കുന്ന 'നീലവെളിച്ചം' എന്ന കവിത കന്നിൻ നെറ്റുകയിലെ കവിയുടെ സ്വപ്നത്തെ വീണ്ടെടുക്കുന്നു.

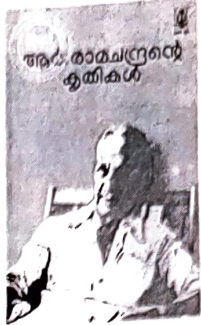
**കണ്ണുകൾ കൊതിച്ചു പോവും
കണ്ണാണിപ്പുകൾ
കണ്ണാണിപ്പുകൾ കൊതിച്ചു പോകും
കരിമ്പലക്കണ്ണുകൾ**

എന്നാരംഭിക്കുന്ന കവിത ആ വികാരമർദ്ദത മുഴുവനും ഒപ്പിയെടുത്തിട്ടുണ്ട്. ഒടുവിൽ നഷ്ടബോധത്തിന്റെ തിന്മവിഷാദത്തിൽ മുഴുകുമ്പോൾ കണ്ണാണിപ്പുകൾക്കെല്ലാം പരന്നുപോയതായും കന്നിൻ ചെരുവിലെ നീലവെളിച്ചം എന്തെന്നേക്കുമായി നഷ്ടപ്പെട്ടതായും കവി അറിയുന്നു.

വൃക്ഷലതാദികളുടെയും പുഷ്പസഞ്ചയത്തിന്റെയും പ്രാദേശികമായ വിവരണങ്ങൾ രാമചന്ദ്രന്റെ കാവ്യശൈലിയെക്കൂടി ഉന്മീലിതമാക്കുന്നുണ്ട്. തൊൽകാപ്പിയത്തിൽ വർണ്ണിതമായ തിന്നസങ്കൽപ്പത്തിന്റെ ശാസ്ത്രീയമായ ഉപദേശനങ്ങൾ അദ്ദേഹത്തിന്റെ കവിതകളോടൊന്നിച്ചു ചേർക്കുമ്പോൾ ഉളവാകുന്ന അന്തർദേശനം വിലപ്പെട്ടതാണ്. പ്രകൃതിഭാവങ്ങളുമായി ആത്മൈക്യം സ്ഥാപിച്ച കവിക്ക് ഏതെങ്കിലും ഒരു തിന്നയിൽ മാത്രമായി തന്റെ സ്വപ്നശൈലി പണിയാനാവില്ല, എങ്കിലും കറിമ്പിലത്തിന്റെയും നെയ്തൽ നിലത്തിന്റെയും ഭൂമികയിലൂടെയാണ് കവി ആത്മസഞ്ചാരം നടത്തുന്നത്. ശരത്തും ഹേമന്തവും മാറിമാറി കളിയാടുന്ന രാത്രിയുടെ ഭീകരതയെ അനുഭവപ്പെടുത്തുന്ന മലമ്പ്രദേശങ്ങളാണ് കറിമ്പിലത്തിന്റെ സ്വത്വം. തനിക്ക് ഏറെ പരിചിതമായ ആ ഇടങ്ങളുടെ വർണ്ണനകളാണ് രാമചന്ദ്രൻ കവിതയിൽ ഏറെയും. ഒടുവിൽ താമരപ്പൂക്കളുടെയും ആമ്പൽപ്പൂക്കളുടെയും നെയ്തൽ സ്ഥലിയിലേക്ക് കവി മനസ്സ് ചേക്കേറുന്നു.

പക്ഷികൾ കവിക്ക് പലപ്പോഴും ചേതനയുടെ പ്രതീകമാണ്. പഞ്ചവർണ്ണ പക്ഷികളായ അമ്പലപ്പുഴയും ചിറകിട്ടിക്കൊന്നും പറക്കാനും കഴിവില്ലാതെ പോകുന്നു. അഴകോലും കഞ്ഞിച്ചിറകുകളെന്നാലും മതിനും മുളച്ചിട്ടില്ലയോ

- പൊൻകിളി



വൃക്ഷലതാദികളുടെയും പുഷ്പസഞ്ചയത്തിന്റെയും പ്രാദേശികമായ വിവരണങ്ങൾ രാമചന്ദ്രന്റെ കാവ്യശൈലിയെക്കൂടി ഉന്മീലിതമാക്കുന്നുണ്ട്. തൊൽകാപ്പിയത്തിൽ വർണ്ണിതമായ തിന്നസങ്കൽപ്പത്തിന്റെ ശാസ്ത്രീയമായ ഉപദേശനങ്ങൾ അദ്ദേഹത്തിന്റെ കവിതകളോടൊന്നിച്ചു ചേർക്കുമ്പോൾ ഉളവാകുന്ന അന്തർദേശനം വിലപ്പെട്ടതാണ്.

ബാക്കിയാകുന്ന ചുംബനത്തിലും നിർവൃതിയിലുമാണ് ജീവിതത്തിന്റെ സാഹചര്യം. അത് കേവലം നൈമിഷികമായ സ്ത്രീ പുരുഷാനന്ദഗതത്തിൽ ഒതുങ്ങുന്ന ഒന്നല്ല. ഒടുവിൽ ബാക്കിയാകുന്ന അന്തിമ തമസ്സിലും സ്നേഹത്തിന്റെ അടയാളം ബാക്കിയാകുമെന്ന സൂചനയാണ്. ആർ രാമചന്ദ്രന്റെ പ്രകൃതിദർശനത്തെ ഗണമായി അടയാളപ്പെടുത്താൻ ഈ ഈരടികൾ മാത്രം മതിയാകും.

എന്ന ഖേദം ഉടനീളമുണ്ട്. ചിറക കഴഞ്ഞാരാൽ നിൽക്കുന്ന പക്ഷിയെ 'പുനിലാവി'ലും കാണാം. 'എന്റെ കഥ' എന്ന ആത്മാംശം കൂടുതലുള്ള കവിയെ തിരിയ്ക്കും.

*വർണനാദങ്ങൾ ശേട്രപോയൊരൻ പറവകൾ ജ്വരതപ്തമാം
എന്നാത്മാവിൻ വിണ്ടുകീറിന നിലം തന്നിൽ തളർന്നു പിടഞ്ഞു മരിക്കുന്നു .
അവതന്നിലും കൊക്കിൽ ഉടഞ്ഞു പോയതാം ഗാനം
എന്റെ ചോരയിൽ ഒരഗ്നി ബുൽബുദമായ് തുടിക്കുന്നു*

എന്ന് വിശദമായിത്തന്നെ ആ പക്ഷി ബിംബം അവതരിപ്പിക്കപ്പെടുന്നുണ്ട്.

പ്രകൃതിയുടെ ഓരോ ചലനത്തിലും മാനുഷിക വ്യാപാരങ്ങൾ ദർശിച്ചുകൊണ്ടാണ് കവിമനസ്സിന്റെ സഞ്ചാരം. വാനം ഭൂമിയെ ചുംബിച്ചു ചക്രവാളത്തിൽ തന്നാനനം താഴ്ന്നു, കരളിനെ ചുംബിച്ചുകൊണ്ടൊര ജ്ഞാത കസുമത്തിൻസൗരഭം, അന്തിക്കെതിരുകളു മ്മവച്ചിടനോരന്തരാത്മാവിന്നലൗകിക തൃപ്തികൾ, വിരിയാൻ കൊതിച്ചു നിൽക്കും പൂവ്, വിടരാത്ത പുഞ്ചിരിയായഴക് തുടങ്ങി എത്രയോ ഉദാഹരണങ്ങളുണ്ട്.

വ്യക്തികളും അവരുടെ മനോഭാവങ്ങളും പ്രകൃതിനിലകളുമായി അഭേദം പ്രാപിക്കുന്നതിന്റെ ചിത്രങ്ങളാണ് മറ്റൊരു വിഭാഗം. വിജനകണ്ഠങ്ങൾ പോൽ വിർപ്പിടുന്നു വിരഹാകലങ്ങളായ് മദ്യനങ്ങൾ (പ്രലോഭനം) അന്തരാ പച്ചയുണങ്ങിന ശാഖിതന്നർഥമൊഴാത്തതാം നിഴൽ പോലിരിക്കയാം (എന്തിന്) ഭൂവിൻ വാചാലമാം ഹരിതവിസ്മൃതിയും വാനിൻ നിർമൂകമാമനന്തനിലിയും ചേർത്തിണക്കി ഞാൻ തീർത്ത രാഗമാലിക (രാഗമാലിക) ഉദാഹരിക്കാൻ ഇങ്ങനെ എത്രയത്ര !.

പ്രകൃതിയുമായി മുഖാമുഖം

ആർ രാമചന്ദ്രന്റെ കവിതകളിലൂടെ ശ്രദ്ധാപൂർവ്വം സഞ്ചരിക്കുമ്പോൾ പ്രകൃതിയോട് സല്ലപിക്കുകയും ഇടയ്ക്കൊക്കെ അതിനോട് കലഹിക്കുകയും ചിലപ്പോൾ ശത്രുതാഭാവം കൈക്കൊള്ളുകയും ചെയ്യുന്ന കവിഹൃദയത്തെ കണ്ടെത്താം.

*പ്രേതം എന്ന കവിത കാണുക.
ഓ ഞാൻ ! ഞാൻ !
ഒരു ജ്വരോന്മത്തമാം കിനാവൽ
ഞെക്കി ഞെക്കിക്കൊന്നേൻ
വെളിച്ചത്തെ
ആർദ്രമുദലാമുലികളാ-
ലെന്നെത്തഴുകി വിളിച്ചുണർത്തിന
വെളിച്ചത്തെ !*

'വാനനിലിയുടെ മാറി'ൽ പടർന്നു പുഷ്പിച്ച എന്റെ ആത്മാവിനെ ഞാൻ ചതച്ചുരച്ചു കൊന്നു' എന്നിങ്ങനെയുള്ള വാക്യങ്ങളിലൂടെ ആത്മസത്തയുടെ അനുപ്രവേശം കാണാതിരിക്കാനാവില്ല. പ്ര

കൃതിയുടെ ഉദാസിന മനോഭാവത്തെപ്പോലും നിർവ്വകാരതയെയും അമർഷത്തോടെ നോക്കിക്കണ്ടു കവി ഉദാത്തമായ ഒരു ദർശനത്തിലേക്ക് എത്തുന്നതിന്റെ ചിത്രവും മറ്റൊരു കവിതയിലുണ്ട്.

*ഒന്നുമില്ലൊന്നുമില്ല
മീതേ
പകച്ചുനിൽക്കുമംബരം മാത്രം
താഴെ
കരളറഞ്ഞ പോകും പാരിടം മാത്രം
ഒന്നുമില്ലൊന്നുമില്ല
വഴിയറിയാതെന്നയും
പൊൽക്കതിർ മാത്രം
കൊതിപ്പുണ്ടുയരും
പച്ചിലക്കുമ്മുമാത്രം
ഒന്നുമില്ലൊന്നുമില്ല
ഒരു ചുംബനം മാത്രം
ഒരു നിർവൃതി മാത്രം .
ഒന്നുമില്ലൊന്നുമില്ല
അടരമലർ മാത്രം
പടരമിരുൾ മാത്രം
ഒന്നുമില്ലൊന്നുമില്ല
ഒന്നുമില്ലൊന്നുമില്ല*

ബാക്കിയാകുന്ന ചുംബനത്തിലും നിർവൃതിയിലുമാണ് ജീവിതത്തിന്റെ സാഹചര്യം. അത് കേവലം നൈമിഷികമായ സ്ത്രീ പുരുഷാനന്ദഗതത്തിൽ ഒതുങ്ങുന്ന ഒന്നല്ല. ഒടുവിൽ ബാക്കിയാകുന്ന അന്തിമ തമസ്സിലും സ്നേഹത്തിന്റെ അടയാളം ബാക്കിയാകുമെന്ന സൂചനയാണ്. ആർ രാമചന്ദ്രന്റെ പ്രകൃതിദർശനത്തെ പൂർണ്ണമായി അടയാളപ്പെടുത്താൻ ഈ ഈരടികൾ മാത്രം മതിയാകും. ബുദ്ധദർശനത്തിലെ 'നിർവാണ'വുമായി 'നിർവൃതി' ഐക്യപ്പെടുന്നു എന്നതും ശ്രദ്ധേയമാണ്. ആർ രാമചന്ദ്രന്റെ ഭാഷയിൽ പറഞ്ഞാൽ ഒരു മെഴുകുതിരി കത്തിക്കൊടുത്തുപോലെ ഉരുകിയൊലിക്കുന്ന അലിവാണു ഒടുവിൽ ബാക്കിയാവുന്നത്. പ്രകൃതിയുടെ ചക്രകൃത തുടരുക തന്നെ ചെയ്യും. ഈ ബോധത്തിന്റെ നെറുകയിലാണ് ആർ. രാമചന്ദ്രന്റെ കവിതയിലെ സഹസ്രാരപത്ഥം വിടരുന്നത്.

ഗ്രന്ഥസൂചി

1. ആർ. രാമചന്ദ്രൻ, കവിത, കോട്ടയം: ഡി. സി. ബുക്സ്, 2017.
2. പി. എം. നാരായണൻ (എഡി), ആർ. രാമചന്ദ്രൻ കവിയും കവിതയും, കോഴിക്കോട്: പൂർണ്ണ പബ്ലിക്കേഷൻസ്, 2006.
3. കളർകോട് വാസുദേവൻ നായർ, ആർ. രാമചന്ദ്രന്റെ കാവ്യലോകം, എടപ്പാൾ: വള്ളത്തോൾ വിദ്യാപീഠം, 2015.
4. കെ. രാജൻ, 'സന്ധ്യാനിഴ്ബുതയിൽ ധ്യാനിക്കുമ്പോൾ', ദ ക്രിട്ടിക് വെബ് മാസിക, (എഡി) ഐ ഗോപിനാഥ്, 30-06-2023.

(ഡോ. ശുഭ കെ)